

ДЕКОРАТИВНОЕ САДОВОДСТВО И ЛАНДШАФТНЫЙ ДИЗАЙН

УДК 728.98

DOI: 10.26456/garden/2024.12.044

ОРАНЖЕРЕИ В МУЗЕЕ-ЗАПОВЕДНИКЕ «АБРАМЦЕВО». ИСТОРИКО-АРХИТЕКТУРНАЯ СПРАВКА

А.Д. Белова

ФГБОУ ВО РГАУ-МСХА имени К.А. Тимирязева, г. Москва

e-mail: anastasiabelova624@gmail.ru

В музее-заповеднике «Абрамцево» в 1887 г. художником В.А. Серовым была написана картина «Девочка с персиками», на которой изображен портрет Веры Мамонтовой сидящей за столом, на нем лежат нож, кленовые листья и 4 персика из усадебной оранжереи. На основе изученных исторических планов, фотографического материала и архивных данных музея-заповедника «Абрамцево» в статье описаны история создания, архитектура и посадочный материал Абрамцевских оранжерей.

Ключевые слова: оранжерея, типовое решение, усадьба Абрамцево, Мамонтовы.

В середине XIX века русский архитектор В.Н. Харламов разработал одно из типовых решений оранжерей для массового применения в строительстве, для которого характерна вытянутая прямоугольная форма в плане, разделение внутреннего пространства на три функциональные части: для размещения растений, для отопительной системы, для прохода людей. Крыша имеет ассиметричную двускатную форму с неравными скатами: южный выполнен из парниковых рам, а северный из не светопрозрачного материала. Растения в такой оранжерее размещались на наклонной плоскости параллельной остекленному скату кровли, что улучшает освещенность растений зимой в глубине помещения. Образующееся пространство между полом и стеллажами, используется для размещения отопительных приборов. Одним из таких примеров служит оранжерея купца А.Ф. Дерябина в усадьбе при Ижевском оружейном заводе (рис.1).

Крестьянская реформа 1861 года вызвала некоторый застой в тепличном садоводстве, в помещичьих усадьбах не было лишних рабочих рук. Тем не менее, несмотря на то, что оранжерейное хозяйство шло на убыль, появилась новая отрасль промышленности – садовая. В теплицах стали делать акцент на выращивание растений, плоды которых могли бы идти на еду и продажу. Начался новый период в развитии растениеводства защищенного грунта и его адаптация к новым условиям социально-экономического развития общества. Теперь тепличные постройки в сельской местности сводились к двум основным типам: парники и односкатные «клинские» теплицы с печным отоплением [1, с. 37].

В архивных материалах центральной научно-технической библиотеки по строительству и архитектуре найден архитектурный альбом 1895 года Э.И. Иммера «Чертежи цветников, садов и планы оранжерей и теплиц», в котором опубликован подробный проект одного из типовых решений по оранжереям (рис.2).

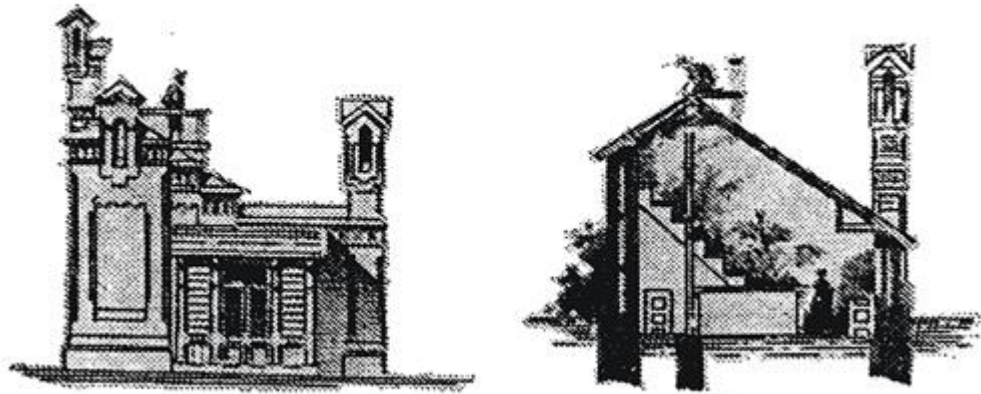


Рис. 1. Оранжерея купца А.Ф. Дерябина. Середина XIX века. Арх. В.Н. Харламов.
 Источник: Колесникова Т.Н. «Эволюция архитектуры тепличных сооружений и предприятий». 2005 г. С. 39.

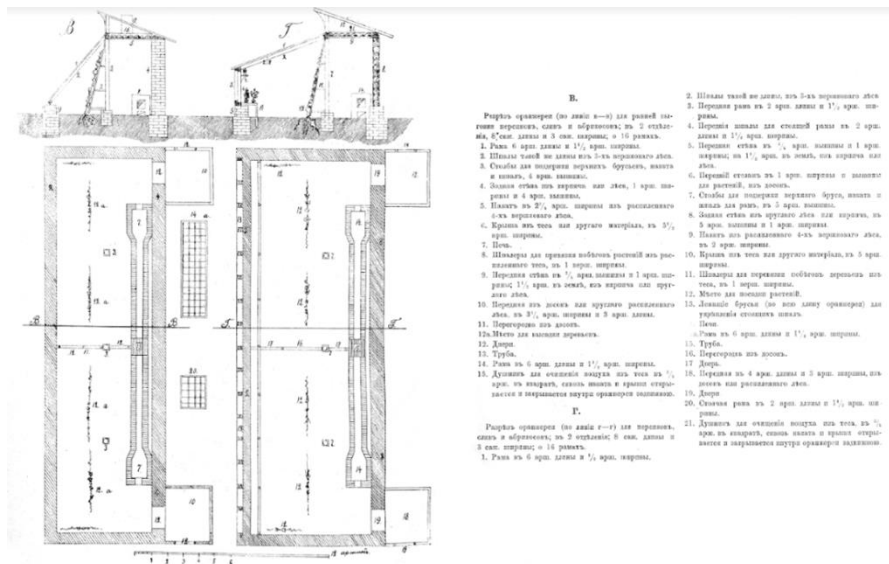


Рис. 2. План-схема теплицы
 Источник: альбом Э.И. Иммера «Чертежи цветников, садов и планы оранжерей и теплиц». 1895 г.

Типовое решение данной теплицы обусловлено повторением трех функциональных зон внутри помещения, прямоугольной формой здания, односкатной крышей, выполненной из парниковых рам, глухой северной стеной и печным отоплением. План-схема теплицы из альбома Э.И. Иммера наиболее соответствует описанию Абрамцевских оранжерей, о которых подробно поговорим ниже.

История оранжерей в усадьбе Абрамцево началась с лета 1871 г., что подтверждается записью владельца Саввы Ивановича Мамонтова в «Летописи сельца Абрамцево»: «Летом 71 года построена оранжерея и куплены фруктовые деревья (персики и сливы) из Артемова и Жилкина. Вместе с деревьями поступил к нам садовник Михаил Иванович и так отлично пересадил их, что они не переставали приносить плоды» [2].

Об этом же свидетельствуют записки Е.Г. Мамонтовой за 1871 год «Начав устраивать сад, мы услышали, что верст за 5 от нас в имениях Артемове и Жилкине распродают оранжерею. Мы отправились туда. Нас встретил старичок садовник Михаил Иванович, который с необыкновенной любовью водил нас по саду и убедил нас купить, почти за бесценок, деревья персиков и слив. Мы не только купили деревья, но и пригласили самого Михаила Ивановича перейти к нам. Он охотно согласился, так как в Артемове совсем уничтожалось садоводство. Михаил Иванович был замечательный трудолюбивый и знающий человек. Купив деревья, пришлось строить и оранжерею. За этим дело не стало, сейчас же принялись за постройку, выстроили отделение для цветов и для персиков, а также комнату для Михаила Ивановича» [3].

Ключевые слова – «выстроили комнату для Михаила Ивановича» –свидетельствуют о том, что, судя по всему, в типовой план оранжереи были внесены некоторые коррективы. Вероятнее всего данная комната располагалась вдоль глухой стены соединяя два входа в оранжерею.

Из письма Саввы Ивановича Мамонтова от 28 февраля 1873 г. мы можем узнать, что в усадьбе Абрамцево были выстроены именно две оранжереи: «Вчера я ездил в Абрамцево <...> У Мих. Ив. (просто золотой старик) такой порядок, что и желать лучше нельзя, персики отцветают в первой оранжерее, во второй цветут, такой воздух стоит, что я просто в восторг пришел. Фруктов будет много, и персиков и слив, только бы желудки были бы в порядке» [4].

Эти сведения подкрепляет план сельца Абрамова 1879 года: на нем изображены два строения, расположенные вдоль дорожки от главного усадебного дома к церкви (рис.3).

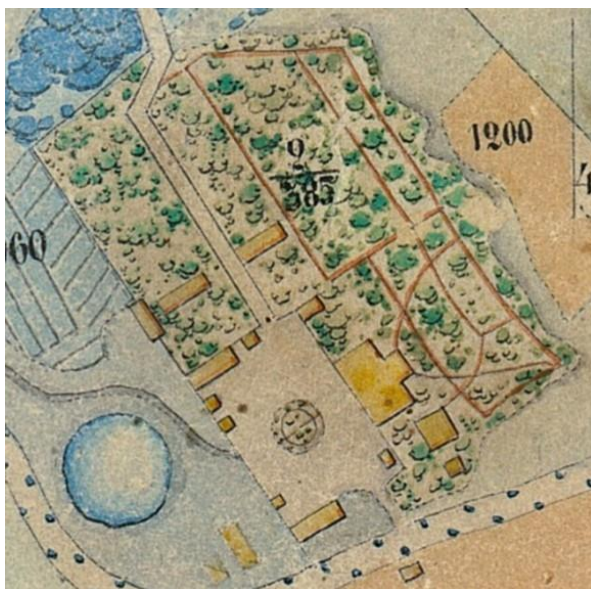


Рис. 3. Фрагмент плана сельца Абрамова. 1879 г.

Источник: Музей-заповедник «Абрамцево»

На сегодняшний день изобразительных материалов по абрамцевским оранжереям сохранилось не так много, основной акцент мы можем сделать на акварель Е.Д. Поленовой «Оранжерея», выполненную в 1890-е годы (рис. 4).

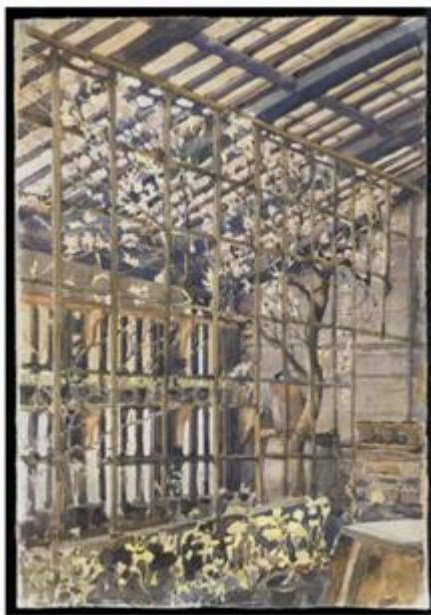


Рис. 4. Поленова. Е.Д. Оранжерея. 1890-е.

Источник: Музей-заповедник «Абрамцево». МА КП 11/11 Р 290

На акварельном рисунке Е.Д. Поленовой мы видим односкатную стеклянную крышу, печное отопление, шпалеры с персиковыми деревьями и обилие цветочных глиняных горшков с зеленью. Перечисленных данных достаточно для сопоставления художественной работы Е.Д. Поленовой с план-схемой теплицы из альбома Э.И. Иммера. Они совпадают по трем функциональным зонам в помещении: зона размещения растений, зона отопительной системы и зона прохода людей, совпадают по односкатной крыше, выполненной из парниковых рам, по печному отоплению и по прямоугольной форме здания (рис.2).

В фондах Абрамцевского музея сохранилась фотография 1890-х годов, на которой просматривается фрагмент фасада оранжереи. В правом верхнем углу можно рассмотреть стеклянную односкатную крышу (рис.5).



Рис. 5. Абрамцево. У водонапорной башни. 1890-е. Фотография.

Источник: Музей-заповедник «Абрамцево». МА КП 525 Ф 819/38

Помимо деревьев персиков и слив в абрамцевских оранжереях выращивали и другие растения. Например, в письме от 27 февраля 1874 г. Савва Иванович Мамонтов пишет Елизавете Григорьевне: «Персики начинают отцветать и только стереотипное "как Бог даст" Михаила Ивановича удерживает от надежды на большой урожай фруктов. Я продолжаю пробовать Мих(аила) Ив(ановича), чтобы он налегал больше на всякую снедь, т.е. огурцы, салаты, редиски, клубнику и пренебрег бы своими вечными черенками. Кому они в радость. Я все твержу ему, что нам с ним сильно достанется от тебя, если к 1 мая не будет всякой снеди и зелени» [5].

Недалеко от Абрамцево в городском поселении Алешино находится музей-заповедник «Мураново» в котором сохранились фотографии, соответствующие интересующему нас типовому решению персиковых оранжерей за период 1870 – 1900 годов. Сохранилось несколько таких фотографий, на заднем фоне которых четко видны оранжерейные постройки (рис. 6-7).



Рис. 6. Мураново. Дорожка в парке. 1880-1910-е.

Источник: Мемориально-художественный музей-заповедник «Усадьба «Мураново» имени Ф.И. Тютчева. МТютч. КП ОФ-2577/25



Рис. 7. Мураново. Цветочная оранжерея. Кон. XIX в.

Источник: Мемориально-художественный музей-заповедник «Усадьба «Мураново» имени Ф.И. Тютчева. МТютч КП ОФ-2573/23

На данных фотография читается прямоугольная форма сооружения, односкатная крыша из парниковых рам и кирпичная труба, подтверждающая печное отопление. Облик Мурановских оранжерей еще раз доказывает, что данный вид являлся типовым решением оранжерей для массового применения в строительстве и использовался повсеместно в сельской местности второй половины XIX века.

Анализируя приведенные выше типовые решения оранжерей, фотографии, рисунки, а также письма владельцев усадьбы, можно подобрать наиболее аутентичное конструктивное решение для абрамцевских оранжерей, а также соответствующий ассортимент растений для выращивания в них.

Благодарности:

Автор выражает особую благодарность старшему научному сотруднику Музея-заповедника «Абрамцево» Городнянскому А.В. и заместителю директора по науке Митрофановой Е.Н. за наставничество, профессиональные советы и предоставления архивных материалов. А также своему научному руководителю, кандидату исторических наук Ерофеевой Г.И. за ценные рекомендации по оформлению статьи.

Список литературы

1. Колесникова Т.Н. Эволюция архитектуры тепличных сооружений и предприятий. М., изд-во Ассоц. строит. вузов, 2005. 199 с.
2. Мамонтов С.И. Летопись сельца Абрамцева [рукопись]. 1 тетрадь. 1880-1893 // ФГБУК Государственный историко-художественный и литературный Музей-заповедник «Абрамцево». МА КП 19, РУК 36, Л 2.
3. Мамонтов С.И. Летопись сельца Абрамцева [рукопись]. 1 тетрадь. 1880-1893 // Российский государственный архив литературы и искусств (РГАЛИ). Ф. 799. Оп. 1. Д. 14.
4. Мамонтов С.И. Переписка. Письмо к Мамонтовой Е.Г. [рукопись]. 26 писем. 1873-1894 // РГАЛИ. Ф. 799. Оп. 1. Д. 320. Л. 2
5. Мамонтов С.И. Переписка. Письмо к Мамонтовой Е.Г. [рукопись]. 26 писем. 1873-1894 // РГАЛИ. Ф. 799. Оп. 1. Д. 320. Л. 5.

GREENHOUSES IN THE ABRAMTSEVO MUSEUM-RESERVE. HISTORICAL AND ARCHITECTURAL REFERENCE

A.D. Belova

FSBEI HE RSAU-MSHA named after K.A. Timiryazev, Moscow

e-mail: anastasiabelova624@gmail.ru

In the Abramtsevo Museum-Reserve in 1887, the artist V.A. Serov painted the painting "Girl with Peaches", which depicts a portrait of Vera Mamontova sitting at a table, on it lie a knife, maple leaves and 4 peaches from the manor greenhouse. Based on the studied historical plans, photographic material and archival data of the museum, the article describes the history of the creation, architecture and planting material of the Abramtsev greenhouses.

Keywords: *greenhouse, standard solution, Abramtsevo estate, Mamontov.*
